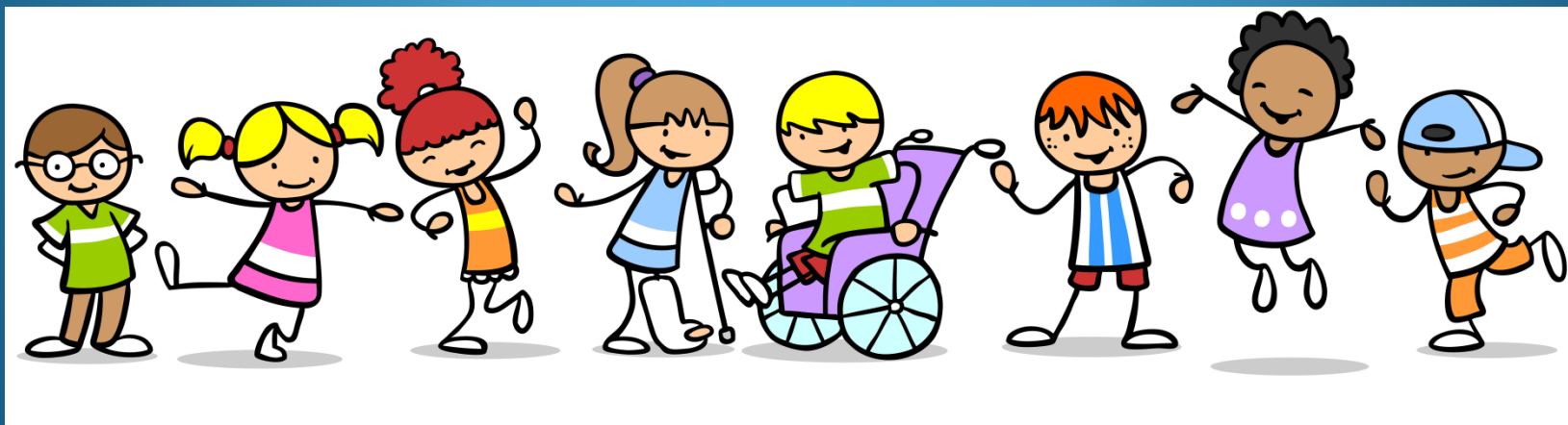


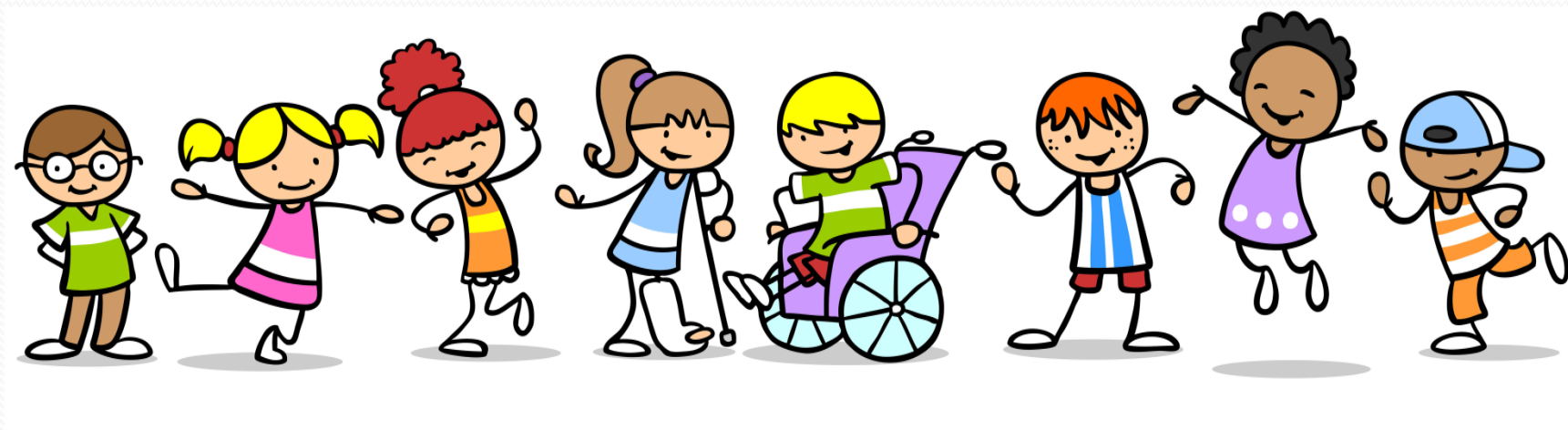
Технологии работы социального педагога с детьми с ОВЗ



Социальный педагог ПМПК Кибалка Г.Е.
2022 год

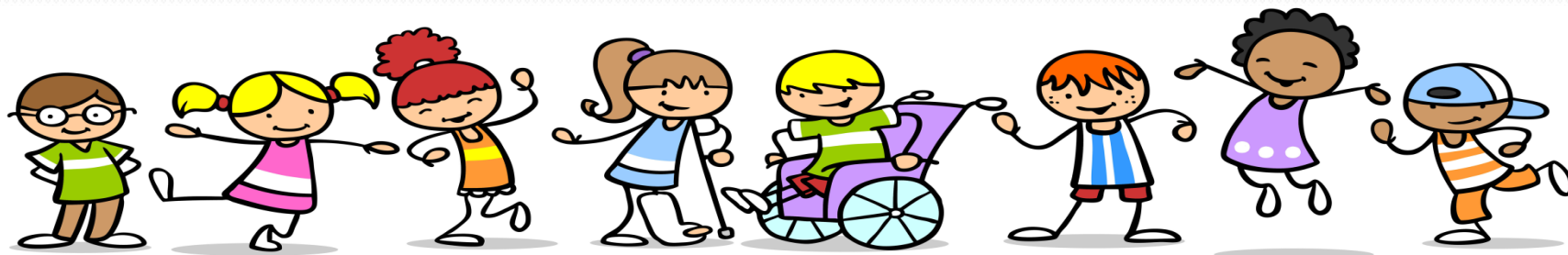
Социально-педагогическая помощь ребёнку с ОВЗ

- Сопровождение - это система профессиональной деятельности, направленная на создание социально-психологических условий для успешного воспитания, обучения и развития ребенка на каждом возрастном этапе.



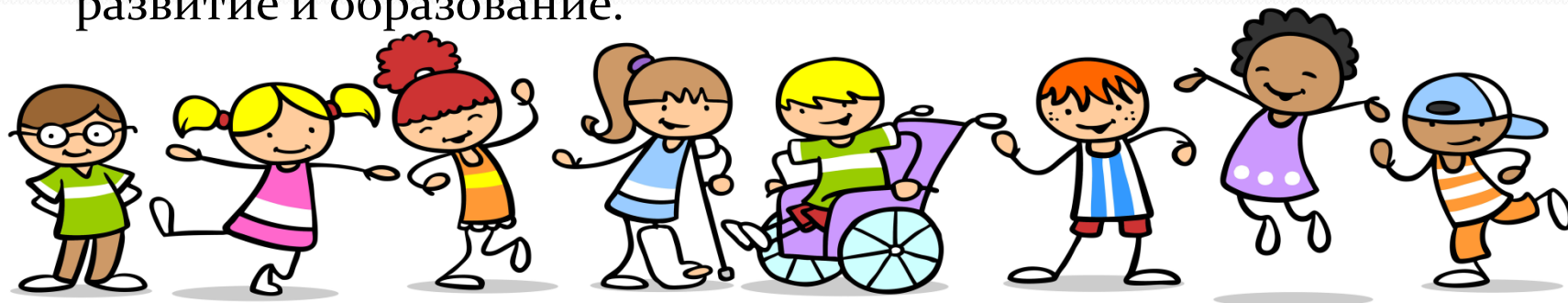
Варианты программ для детей с ОВЗ

Категория детей с ОВЗ	Варианты программ НОО ОВЗ ФГОС			
	Вариант 1	Вариант 2	Вариант 3	Вариант 4
Глухие	1.1	1.2	1.3	1.4
Слабослышащие	2.1	2.2	2.3	-
Слепые	3.1	3.2	3.3	3.4
Слабовидящие	4.1	4.2	4.3	-
Тяжёлые нарушения речи (ТНР)	5.1	5.2		
Нарушения опорно-двигательного аппарата (НОДА)	6.1	6.2	6.3	6.4
Задержка психического развития (ЗПР)	7.1	7.2		
Расстройство аутистического спектра (РАС)	8.1	8.2	8.3	8.4
Умственная отсталость (интеллектуальные нарушения)	Вариант 1 Вариант 2 (СИПР)			



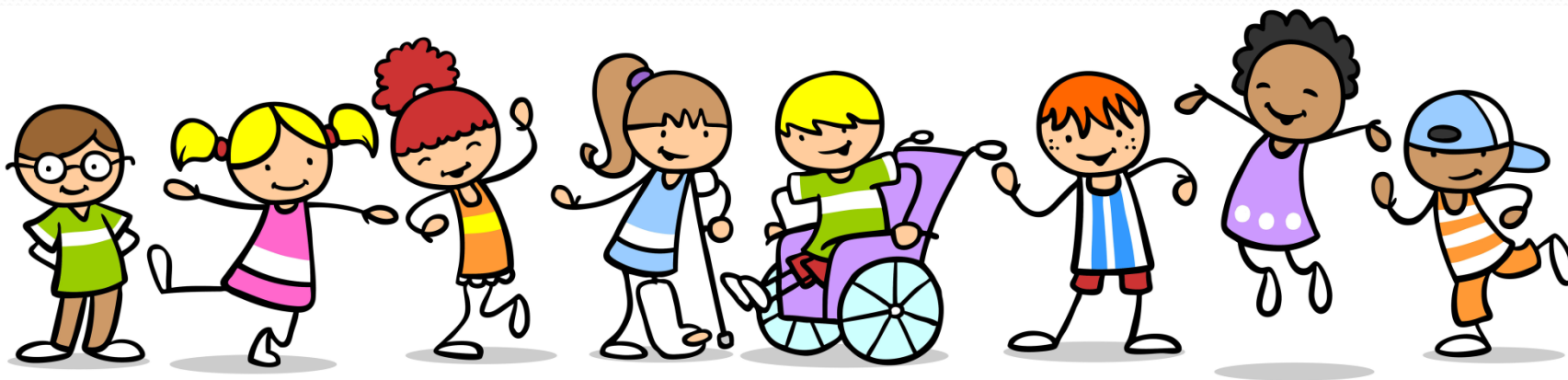
Профессиональная деятельность социального педагога

- Социальный педагог – основной специалист, осуществляющий контроль за соблюдением прав любого ребенка, обучающегося в школе или детском саду.
- Профессиональная деятельность социального педагога, работающего с детьми с ОВЗ, определяется основными профессиональными функциями специалиста данного профиля и заключается в выявлении, определении и разрешении проблем ребенка с целью реализации и защиты его прав на полноценное развитие и образование.



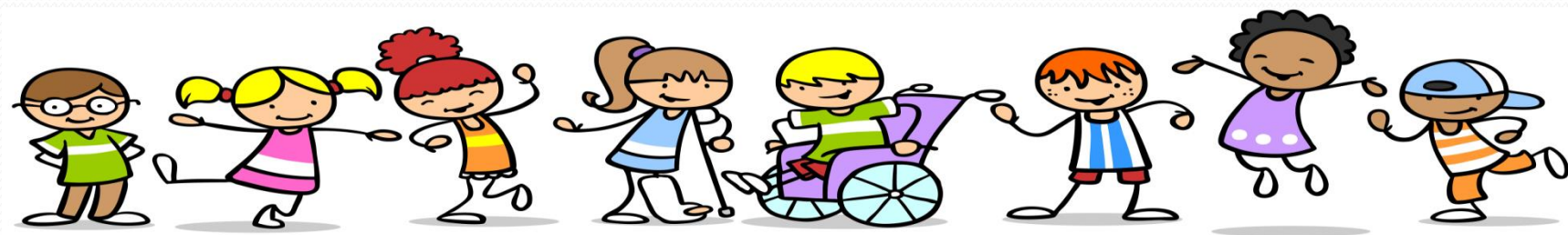
Цель деятельности социального педагога с детьми с ОВЗ

- Цель - формирование благоприятных условий для социализации детей с ОВЗ и обеспечение их прав на доступное и качественное образование.



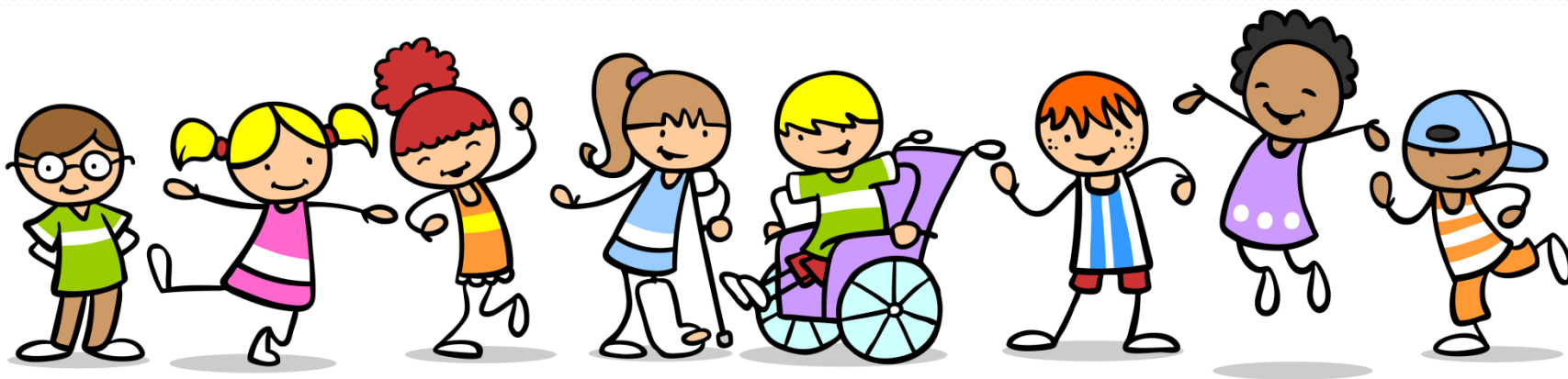
Основные компоненты социально-педагогической помощи ребёнку с ОВЗ

- рефлексивно-диагностическая;
- прогностическая;
- коррекционно-реабилитационная;
- развивающая;
- образовательно-адаптационная;
- посредническая;
- защитно-правовая;
- информационно-консультационная;
- организационно-коммуникативная;
- социально-терапевтическая;
- предупредительно-профилактическая;
- исследовательско-творческая.



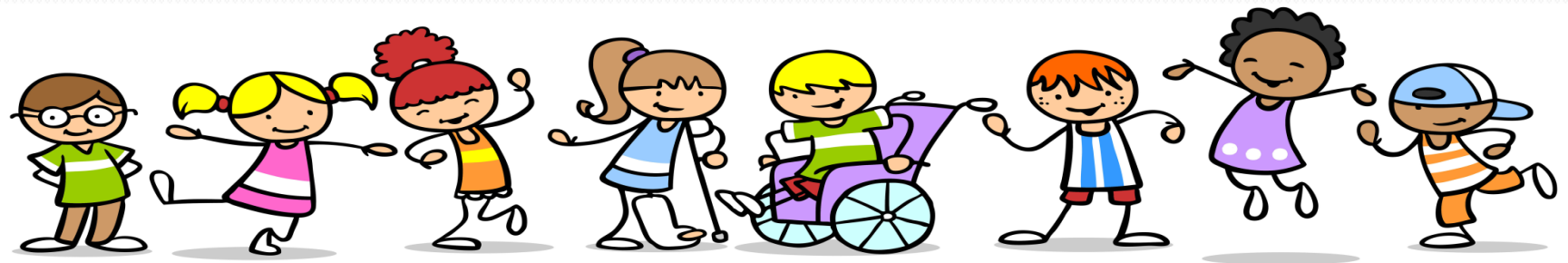
Направления деятельности социального педагога

- Работа с обучающимися (воспитанниками) с ОВЗ;
- Работа с семьями;
- Работа с педагогами (воспитателями);
- Взаимодействие с общественными структурами (представление интересов ребенка с ОВЗ);
- Работа с документацией.



Сопровождение детей с ОВЗ

- Участвует в изучении и составлении ИПР;
- Осуществляет комплекс мероприятий по воспитанию, образованию, развитию и социальной защите обучающихся;
- Изучает психолого-медико-педагогические особенности личности и ее микросреды, условия жизни;
- Организует различные мероприятия, направленные на развитие социальных инициатив, реализацию социальных проектов и программ, участвует в их разработке;
- Способствует формированию общей культуры личности, социализации, осознанного выбора и освоения предметных коррекционно –развивающих программ;
- Обеспечивает уровень подготовки учащихся, соответствующий ФГОС;
- Проводит групповые и индивидуальные занятия по исправлению отклонений в развитии, восстановлению нарушенных функций.



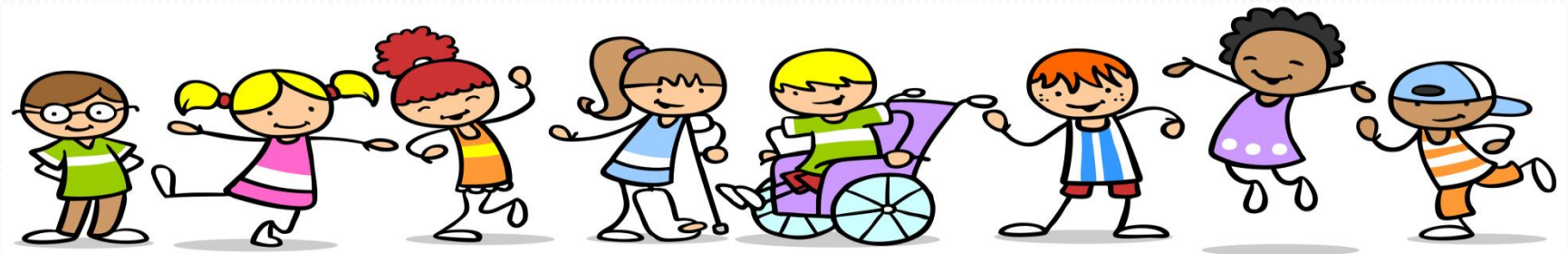
Основные методы организации занятий

- Индивидуальные
- Групповые
- Практические
- Теоретические



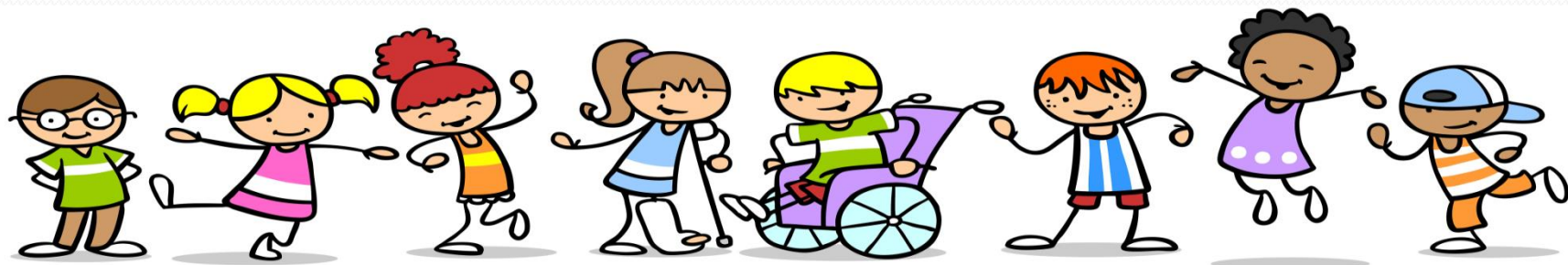
Специфика деятельности социального педагога, работающего с детьми с ОВЗ

- Соблюдение интересов ребенка.
- Системность.
- Непрерывность.
- Вариативность.
- Рекомендательный характер оказания помощи.
- Принцип интегрированности в общую образовательную среду.
- Принцип взаимодействия с социальными партнерами.
- Принцип создания ситуации успеха.
- Принцип здоровьесбережения .



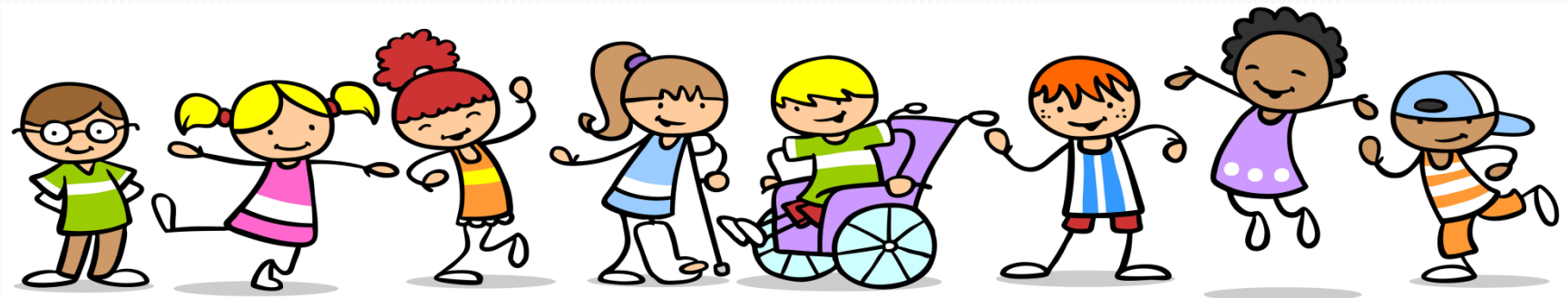
Сопровождение семьи, воспитывающей ребенка с ОВЗ

- Цель: предоставление родителям квалифицированной помощи специалистов, направленной на индивидуальное развитие ребёнка.
- Задачи: формировать у родителей позитивное восприятие личности ребенка с нарушениями развития; расширять видение родителей своих воспитательных функций в отношении ребенка с ОВЗ; знакомить родителей со специальными коррекционными и методическими приемами, необходимыми для проведения занятий со своим ребенком в домашних условиях; знакомить родителей с эффективными методами детско-родительского взаимодействия, воспитательными приемами, необходимыми для коррекции личности ребенка с отклонениями в развитии; формировать интерес к личностному развитию ребенка на основе его компенсаторных возможностей; мотивировать родителей на обращение за помощью лично для себя; способствовать расширению контактов семьи с социумом, обеспечить возможность общения родителей, имеющих детей со схожими проблемами; оказывать своевременную информационную помощь семьям, воспитывающим ребенка с ОВЗ.



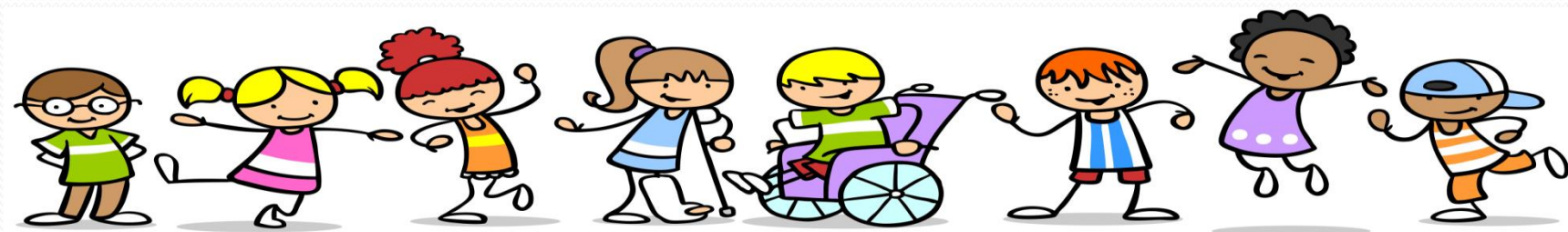
Помощь детям с ОВЗ и их семьям

- социально-информационная;
- социально-правовая;
- социально-экономическая;
- социально-бытовая;
- социально-психологическая;
- социально-педагогическая.



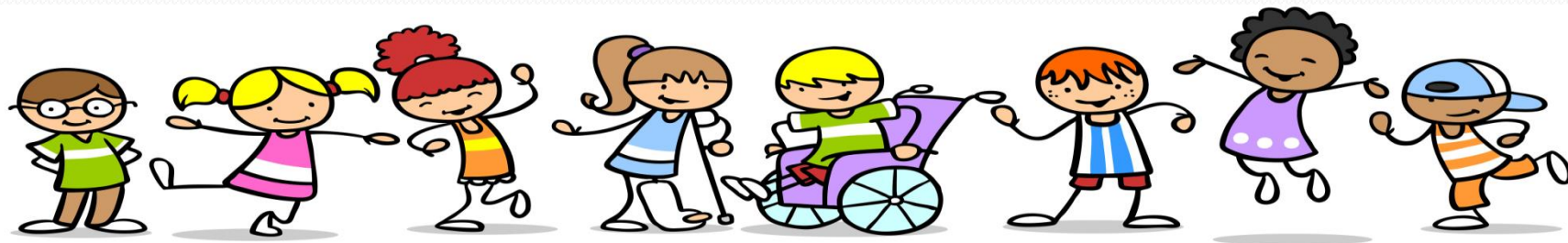
Рекомендации по межличностному взаимодействию с людьми с нарушенным слухом

- Чтобы привлечь внимание человека, который плохо слышит, помаши ему рукой или похлопай по плечу.
- Смотри ему прямо в глаза и говори четко.
- Не затемняй свое лицо и не загораживай его руками, волосами или какими-то предметами.
- Говори ясно и ровно.
- Если тебя просят повторить что-то, попробуй перефразировать свое предложение.
- Используй жесты.
- Убедись, что тебя поняли.
- Если ты сообщаем информацию, которая включает в себя номер, технический или другой сложный термин, адрес, напиши ее.
- Если существуют трудности при устном общении, спроси, не будет ли проще переписываться.
- Не забывай о среде, которая тебя окружает.
- Не меняй тему разговора без предупреждения.
- Не все люди, которые плохо слышат, могут читать по губам.



Рекомендации по межличностному взаимодействию с людьми с нарушением зрения

- Обязательно называй себя и тех людей, которые пришли с вами.
- Нарушение зрения имеет много степеней.
- Предлагая свою помощь, направляй человека, не стискивай его руку, иди так, как Вы обычно ходите.
- Не обижайся, если твою помощь отклонили.
- Опиши коротко, где ты находишься.
- Предупреждай о препятствиях: ступенях, лужах, ямах, низких притолах, трубах и т.п.
- Используй (если это уместно) фразы, характеризующие звук, запах, расстояние.
- Обращаясь с собаками-поводырями не так, как к обычным домашним животным.
- Не отнимай и не стискивай трость человека.
- Всегда выясняй, в какой форме человек хочет получить информацию: Брайль, крупный шрифт, диск, флешка.
- Если ты собираешься читать незрячему человеку, сначала предупреди об этом.
- Если это важное письмо или документ, не нужно для убедительности давать его потрогать.
- Всегда обращай непосредственно к человеку, даже если он тебя не видит, а не к его зрячему компаньону.
- Когда ты предлагаешь незрячему человеку сесть, не усаживай его, а направь руку на спинку стула или подлокотник.
- Вполне нормально употреблять выражение «смотреть».
- Избегай расплывчатых определений и инструкций.
- Если ты заметил, что незрячий человек сбился с маршрута, не управляй его движением на расстоянии, подойди и помоги выбраться на нужный путь.
- При спуске или подъеме по ступенькам води незрячего человека перпендикулярно к ним.
- Передвигаясь, не делай рывков, резких движений.



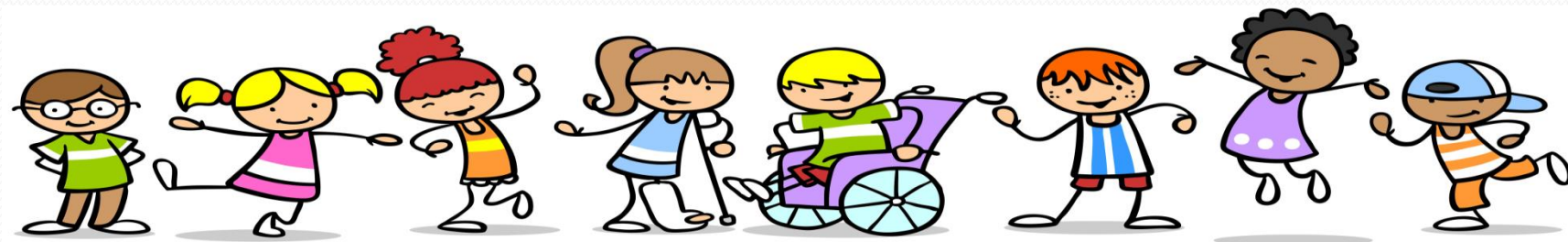
Рекомендации по межличностному взаимодействию с людьми с речевыми нарушениями

- Используй доступный язык, выражайся точно и по делу.
- Избегай словесных штампов и образных выражений.
- Не говори «свысока». Не думай, что тебя не поймут.
- Говоря о задачах или проекте, рассказывай все «по шагам».
- Исходи из того, что взрослый человек с нарушениями речи имеет такой же опыт, как и любой другой взрослый человек.
- Если необходимо, используй иллюстрации или фотографии.
- Обращайся с человеком с речевыми нарушениями точно так же, как ты бы обращался с любым другим.
- Обращайся непосредственно к человеку.
- Помни, что люди с речевой патологией дееспособны.



Рекомендации по межличностному взаимодействию с людьми, имеющими НОДА

- Расположись так, чтобы твои и его глаза были на одном уровне.
- Помни, что инвалидная коляска – неприкосновенное пространство человека.
- Всегда спрашивай, нужна ли помощь, прежде чем оказать ее.
- Если твое предложение о помощи принято, спроси, что нужно делать, и четко следуй инструкциям.
- Если тебе разрешили передвигать коляску, сначала кати ее медленно.
- Всегда лично убеждайся в доступности мест, где запланированы мероприятия.
- Не надо хлопать человека, находящегося в инвалидной коляске, по спине или по плечу.
- Если существуют архитектурные барьеры, предупреди о них, чтобы человек заранее имел возможность принимать решения.
- Помни, что, как правило, у людей, имеющих трудности при передвижении, нет проблем со зрением, слухом и пониманием.
- Не думай, что необходимость пользоваться инвалидной коляской – это трагедия.



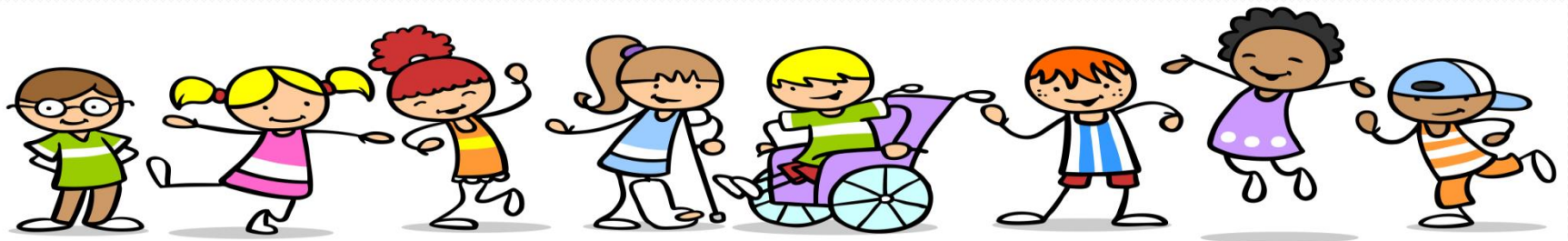
Рекомендации по межличностному взаимодействию с людьми с ЗПР

- Психические нарушения – не то же самое, что проблемы в развитии.
- Ровный, выдержанный тон в разговорах с детьми.
- Говорить отчетливо, неторопливо, по возможности не повышая голоса.
- Необходимо помнить, что злоупотребление повышением голоса нервирует детей, возбуждает возбудимых.
- Помните, что у детей с ЗПР часто встречается очень значительная подражательность.
- Всегда и во всем умейте до конца доводить начатую с детьми работу, проявляйте настойчивость.
- Не говорите при детях об отрицательных или положительных чертах их самих или других детей.
- Соблюдайте полное беспристрастное отношение к детям.



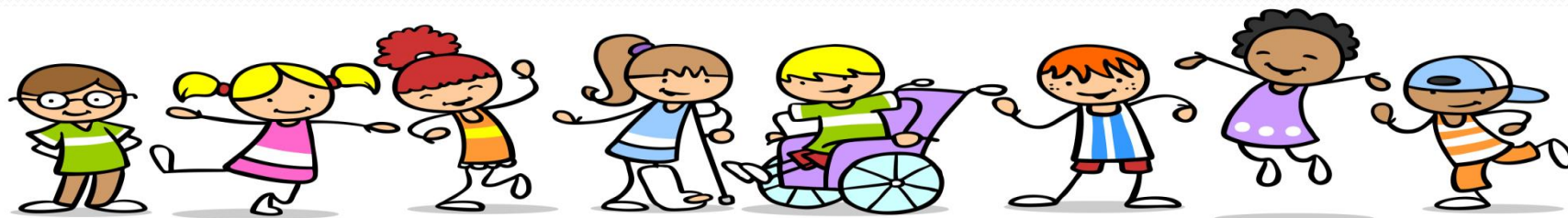
Рекомендации по межличностному взаимодействию с людьми с нарушением интеллекта

- Не надо думать, что люди с нарушением интеллекта обязательно нуждаются в дополнительной помощи и специальном обращении.
- Обращайся с людьми с нарушением интеллекта как с личностями.
- Не следует думать, что люди с психическими нарушениями более других склонны к насилию.
- Неверно, что люди с психическими нарушениями всегда принимают или должны принимать лекарства.
- Неверно, что люди с психическими нарушениями не могут подписывать документы или давать согласие на лечение.
- Неверно, что люди с психическими нарушениями имеют проблемы в понимании или ниже по уровню интеллекта, чем большинство людей.
- Неверно, что люди с психическими нарушениями не способны работать.
- Не думай, что люди с психическими нарушениями не знают, что для них хорошо, а что – плохо.
- Если человек, имеющий психические нарушения, расстроен, спроси его спокойно, что ты можешь сделать, чтобы помочь ему.
- Не думай, что человек с психическими нарушениями не может справиться с волнением.
- Не говори резко с человеком, имеющим психические нарушения, даже если у вас есть для этого основания.



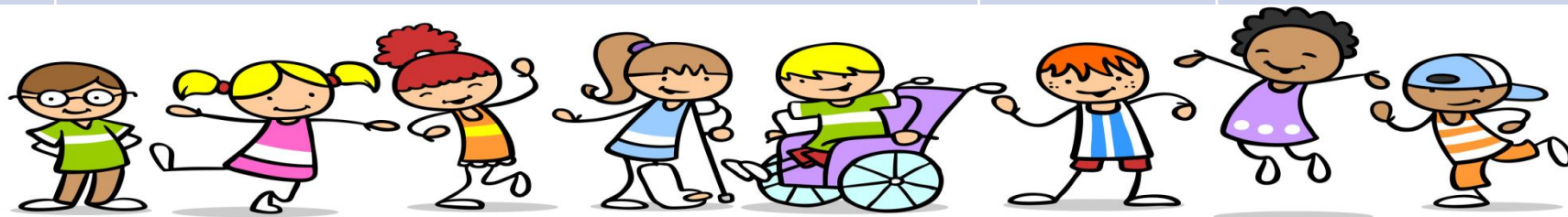
Примерный план работы социального педагога в ОО с детьми с ОВЗ

№	Мероприятия	Сроки	Ответственные
1	1.1 Диагностика и выявление семей, имеющих детей с ОВЗ. 1.2 Создание базы данных о детях с ОВЗ, в том числе детей-инвалидов	Сентябрь	Социальный педагог, классный руководитель
2	2.1 Выявление досуговой сферы детей с ОВЗ. Запись в кружки и спортивные секции. 2.2 Организация диагностических исследований детей с ОВЗ, исследование межличностных отношений, правовых знаний. 2.3 Консультирование детей с ОВЗ и их родителей.	Сентябрь Сентябрь-октябрь В течение года	Социальный педагог, классный руководитель Социальный педагог, педагог-психолог Социальный педагог
3	3.1 Диагностика: климат семьи. 3.2 Родительский всеобуч; «Климат семьи», «Права и обязанности родителей». 3.3 Посещение семей.	Сентябрь Ноябрь В течение года	Социальный педагог, классный руководитель, педагог-психолог
4	4.1 Неделя здоровья. 4.2 Предупредительно-профилактические мероприятия с детьми с ОВЗ.	Апрель В течение года	Социальный педагог, учитель физкультуры
5	Индивидуальные и групповые консультации родителей и учителей по проблемам воспитания и обучения детей с ОВЗ.	В течение года	Социальный педагог
6	Организация взаимодействия с классными руководителями.	В течение года	Социальный педагог
7	Профориентационная работа с выпускниками с ОВЗ.	Май	Социальный педагог, педагог-психолог



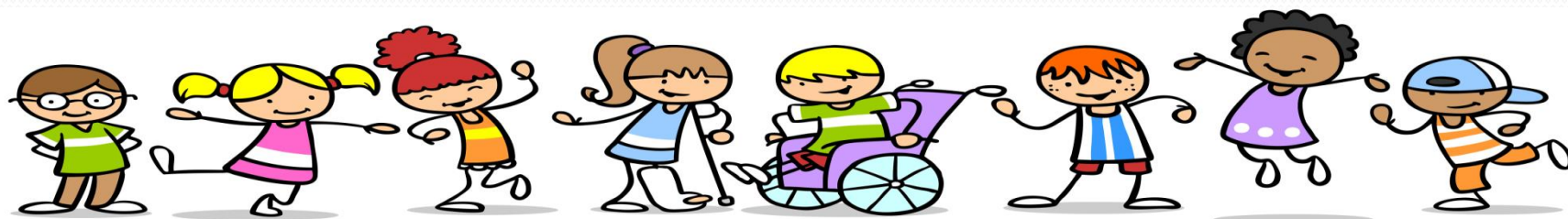
Примерный план работы социального педагога в ДОУ с детьми с ОВЗ

№	Мероприятия	Сроки	Ответственные
1	1.1 Диагностика и выявление семей, имеющих детей с ОВЗ. 1.2 Создание базы данных о детях с ОВЗ, в том числе детей-инвалидов.	Сентябрь	Социальный педагог, воспитатель
2	2.1 Выявление досуговой сферы детей с ОВЗ. Запись в кружки и спортивные секции. 2.2 Организация диагностических исследований детей с ОВЗ, исследование межличностных отношений, правовых знаний. 2.3 Консультирование родителей.	Сентябрь Сентябрь-октябрь В течение года	Социальный педагог, воспитатель. Социальный педагог, педагог-психолог Социальный педагог
3	3.1 Диагностика: климат семьи. 3.2 Родительский всеобуч; «Климат семьи», «Права и обязанности родителей». 3.3 Посещение семей.	Сентябрь Ноябрь В течение года	Социальный педагог, воспитатель, педагог-психолог
4	Неделя здоровья.	Апрель	Социальный педагог, воспитатель, инструктор
5	Индивидуальные и групповые консультации родителей и воспитателей по проблемам воспитания и обучения детей с ОВЗ.	В течение года	Социальный педагог
6	Организация взаимодействия с воспитателями.	В течение года	Социальный педагог
7	Предупредительно-профилактические мероприятия с детьми с ОВЗ.	В течение года	Социальный педагог



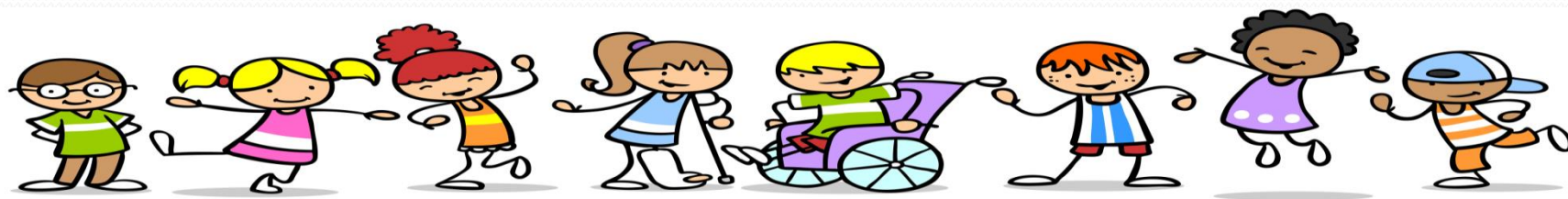
Примерный план работы социального педагога в ОО с детьми с ОВЗ

№ п/п	Содержание деятельности	Форма проведения	Срок	Ответственные
Организационные мероприятия				
1	Изучение личного дела, протоколов ПМПК, медицинской картой	Работа с документацией	сентябрь	Медработник, педагог-психолог, социальный педагог
2	Формирование банка данных	Работа с документацией	сентябрь	Социальный педагог
3	Обследование материально-бытовых, жилищных условий семьи.	Посещение семьи обучающегося; составление акта	сентябрь	Классный руководитель, социальный педагог
4	Организация обучения ребенка-инвалида на дому, согласование учебных планов, расписания	Приглашение в школу родителей	сентябрь	Директор, классный руководитель, социальный педагог
5	Составление социально-педагогического плана работы на учебный год	Работа с документацией	сентябрь	Социальный педагог
6	Организация межведомственного взаимодействия (с КДНиЗП, ОДН)	Оказание помощи семье в рамках своей компетенции	По мере необходимости	Социальный педагог
7	Отслеживание прохождения санаторного лечения, организация каникулярного оздоровительного отдыха	Работа с органами социальной защиты, запросы, беседы с родителями	В течение года	Социальный педагог



Примерный план работы социального педагога в ОО с детьми с ОВЗ

№ п/п	Содержание деятельности	Форма проведения	Срок	Ответственные
Коррекционно-развивающие мероприятия				
8	Индивидуальные занятия по социально-бытовой ориентировке	Беседы, инструктажи, просмотр видеороликов	В течение года	Социальный педагог
9	Наблюдение за внутрисемейными отношениями обучающегося	Посещение семьи, наблюдение, беседы	В течение года	Социальный педагог, Классный руководитель
10	Получение объективной информации об организованности ребенка, умении учиться, особенности личности.	Диагностика, беседа с учителями-предметниками, педагогом – психологом,	ежемесячно	Социальный педагог
11	Выявление нарушений в поведении (гиперактивность, замкнутость, обидчивость и т.д.)	Наблюдение во время занятий, посещения семьи	ежемесячно	Социальный педагог, педагог-психолог
12	Выявление трудностей по усвоению учебного материала	Беседа с учителями предметниками, контроль четвертных оценок	ежемесячно	Социальный педагог
13	Вовлечение во внеурочную деятельность, направленную на социализацию	Участие в конкурсах, школьных и классных мероприятиях	В течение года	Социальный педагог, классный руководитель



План работы социального педагога в ОО с детьми с ОВЗ

№ п/п	Содержание деятельности	Форма проведения	Срок	Ответственные
Информационно-просветительские мероприятия				
14	Информирование родителей (законных представителей) по медицинским, социальным, правовым и другим вопросам	Беседы, консультирование, посещение семьи, приглашение на классные и общешкольные родительские собрания	В течение года	Социальный педагог, классный руководитель
15	Работа с педагогами по вопросам социализации, воспитания обучающегося	Вступления на педсоветах, творческих группа, размещение материалов сайте школы	В течение года	Социальный педагог

